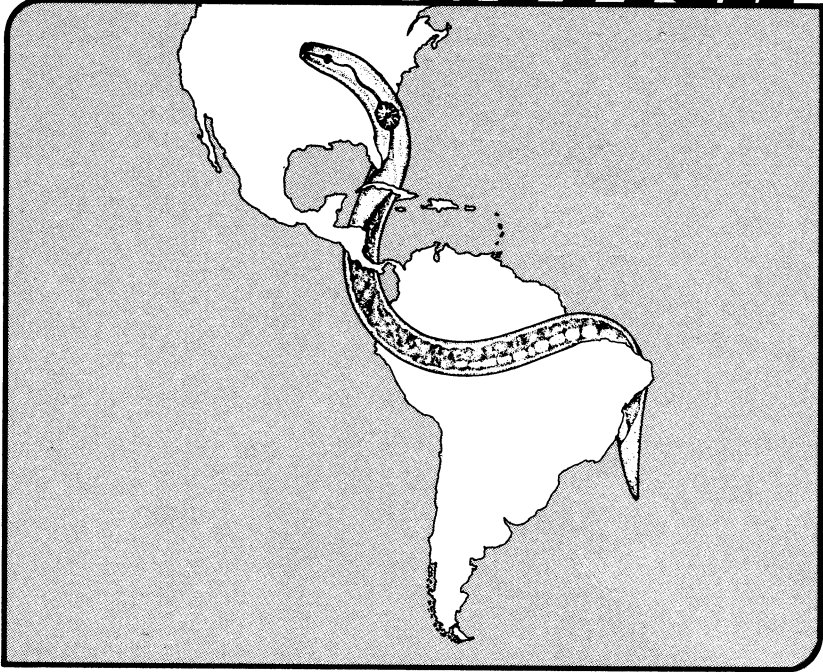


VOL. 17, No. 2

DECEMBER - 1987
DICIEMBRE - 1987

NEMATROPICA



EL BOLETIN CIENTIFICO
DE LA
**ORGANIZACION DE
NEMATOLOGOS DE LOS
TROPICOS AMERICANOS**

THE SCIENTIFIC PERIODICAL
OF THE
**ORGANIZATION OF
TROPICAL AMERICAN
NEMATOLOGISTS**

ORGANIZATION OF TROPICAL AMERICAN NEMATOLOGISTS

The organization meets once a year for the presentation of papers on tropical nematology and for the transaction of business. Interested persons can apply for membership by writing the secretary. Annual dues are \$10.00 U.S. and include a year's subscription to NEMATROPICA.

ORGANIZACION DE NEMATOLOGOS DE LOS TROPICOS AMERICANOS

La organización celebra reuniones anuales para la presentación de estudios en nematología tropical y para la tramitación de sus asuntos oficiales. Las personas interesadas pueden solicitar su ingreso escribiendo a la secretaria. La cuota anual es de \$10.00 E.E.U.U., e incluye una suscripción de NEMATROPICA por un año.

Secretary of OTAN—Secretaria de ONTA

Peggy S. King

Dept. of Plant Pathology

Auburn University, Auburn, AL 36849, U.S.A.

EDITORIAL COMMITTEE—JUNTA EDITORIAL

Editor-in-Chief—Editor Principal: R. McSorley, Florida, U.S.A.

Senior Editor—Editor Adjunto: J. Pinochet, Panama

Associate Editors—Editores Asociados:

I. Cid del Prado, México

E. Cohn, Israel

D. W. Dickson, U.S.A.

J. Franco, Perú

S. R. Gowen, England

B. A. Jaffee, U.S.A.

P. Jatala, Perú

R. A. Kinloch, U.S.A.

R. López-Chaves, Costa Rica

R. Mankau, U.S.A.

N. Marbán-Mendoza, México

J. A. Meredith, Venezuela

N. A. Minton, U.S.A.

E. M. Noffsinger, U.S.A.

J. Pinochet, Panamá

J. R. Rich, U.S.A.

OFFICERS OF OTAN FOR 1987-88—DIRECTORES DE ONTA PARA 1987-88

President—Presidente: J. R. Rich, U.S.A.

Vice President—Vicepresidente: J. Pinochet, Panamá

Secretary—Secretaria: Peggy S. King, U.S.A.

Treasurer—Tesorero: D. Oramas, Puerto Rico

Business Manager—Administrador: C. F. Weaver, U.S.A.

Manuscripts for publication should be sent to—Los Manuscritos a publicar deben enviarse a:

Gregory R. Noel

USDA ARS

Dept. of Plant Pathology

1102 S. Goodwin Ave.

University of Illinois

Urbana, IL 61801, U.S.A.

NEMATROPICA is listed in CURRENT CONTENTS, a scientific information publication of the INSTITUTE FOR SCIENTIFIC INFORMATION (3501 Market St., University City Science Center, Philadelphia, PA 19104 U.S.A.).

NEMATROPICA está en la lista de CURRENT CONTENTS, una publicación de información científica del INSTITUTE FOR SCIENTIFIC INFORMATION (3501 Market St., University City Science Center, Philadelphia, PA 19104, E.E.U.U.).

Abstracts of papers in NEMATROPICA are published in HELMINTHOLOGICAL ABSTRACTS, SERIES B, PLANT NEMATOLOGY, a publication of the COMMONWEALTH AGRICULTURAL BUREAUX edited by the COMMONWEALTH INSTITUTE OF PARASITOLOGY (395A Hatfield Road, St. Albans, Herts A14 OXU, U.K.).

Los sumarios de los artículos en NEMATROPICA son publicados en HELMINTHOLOGICAL ABSTRACTS, SERIES B, PLANT NEMATOLOGY, una publicación del COMMONWEALTH AGRICULTURAL BUREAUX, editado por el COMMONWEALTH INSTITUTE OF PARASITOLOGY (395A Hatfield Road, S. Albans, Herts A14 OXU, U.K.).

NEMATROPICA

VOL. 17, No. 2

December - 1987 - Diciembre

**E.O. Painter Printing Co.
P.O. Box 877
DeLeon Springs, Florida 32028 U.S.A.**

**RULES AND PROCEDURES FOR ABSTRACTS AND MANUSCRIPTS
SUBMITTED TO NEMATROPICA**

A. Contributions will be on 8½ x 11-inch manuscript paper (21.6 x 28 cm). A 1-inch (2.5 cm) margin will be maintained on the left side of the page, a ¼-inch (1.90 cm) margin on the right side. Lines will be double-spaced.

B. Authors should consult NEMATROPICA, Vols. 12 or 13, or more recent issues, for the correct format for contributed articles. The title of the paper in capitals will be on the first line in English or Spanish. Below it in lower case letters will follow the name(s) of the author(s), their mailing address(es), and a space for the acceptance date. Below this must follow English or Spanish summaries, each consisting of a title, abstract text, and key words.

C. Contributors will use the system of abbreviations and symbols shown in NEMATROPICA 13(1):iv or 12(2):iv and the accepted common names of nematocides as shown in NEMATROPICA 8(2):v.

D. Abstracts of papers presented at OTAN meetings must be typed double-spaced and should not exceed 1½ pages in length. The format for abstracts should follow those shown in NEMATROPICA 12(2):153-163.

E. Each contribution submitted must have been reviewed by two (2) informed colleagues chosen by the contributor. The names of these colleagues, preferably nematologists, must be submitted with the contribution.

F. Three copies of each contribution will be sent to the Editor-in-Chief, whose name and address is listed on the inside front cover of NEMATROPICA.

G. If the contribution is in proper form, it will be sent to one or more associate editors or other specialists for review.

H. The reviewed article will be returned to the Editor-in-Chief who will, if necessary, return the article to the contributor for any revisions.

I. Authors of accepted articles will be asked to complete an order form for reprints and assignment of page charges.

J. Page charges are necessary to partially cover the printing costs of NEMATROPICA. Abstracts longer than one printed page will cost the contributor \$6.00 U.S. for each additional ½ page or less. Full length papers and research notes up to six pages in length will be charged \$75.00; for papers longer than six pages, each additional page or less will cost \$15.00. Black and white photographs of good quality can be reproduced, but the author must bear the additional charges as follows: full-, half-, and quarter-page illustrations (half-tones) will cost \$16.00, \$9.00, and \$7.50, respectively. Tables can be reproduced, but the additional composition charges made by the printer must be paid by contributors as follows: full page, half-page, and quarter-page tables will cost \$25.00, \$12.50, and \$6.25, respectively. Only in cases where the author(s) can demonstrate lack of means from official sources may this charge be waived.

K. The steps listed above will require considerable time for completion. A minimum of 4 months is needed for the review and printing of manuscripts. The printing of NEMATROPICA takes about 3 months, but the length of time for review process is variable. Manuscripts which have not completed the review process within 3 months of the publication date are held over for the next issue.

NORMAS Y PROCEDIMIENTOS PARA LA PREPARACION DE LOS MANUSCRITOS Y RESUMENES PARA NEMATROPICA

A. Todos las contribuciones deberán presentarse en papel para manuscritos de 8.5 x 11 pulg. (21.6 x 28 cm), escritas a máquina a espacio doble con un margen de 1 pulg. (2.5 cm) en el lado izquierdo y de $\frac{3}{4}$ pulg. (1.90 cm) en el derecho.

B. Los autores deberán consultar los Vols. 12 ó 13, o números más recientes de NEMATROPICA, en relación con el formato correcto para los artículos. El título del artículo en Español o en Inglés estará en la primera línea en letras mayúsculas seguido abajo por el nombre(s) del autor(es) y su dirección(es) postal, en letras mayúsculas y minúsculas y un espacio para la fecha de aceptación. Debajo seguirá el Resumen en Español o el Abstract en Inglés, cada uno formado por el título, texto y palabras claves.

C. Los colaboradores deberán utilizar el sistema de abreviaciones y símbolos que aparecen en NEMATROPICA 13(1):iv ó 12(2):iv, así como los nombre comunes de los nematocidas tales como aparecen en NEMATROPICA 8(2):v.

D. Los resúmenes de los trabajos presentados en las reuniones de ONTA deberán ser escritos a máquina, a espacio doble y no ser mayores de $1\frac{1}{2}$ páginas. El formato para los resúmenes debiera seguir los detalles de los que aparecen en NEMATROPICA 12(2):153-163.

E. Toda las colaboraciones sometidas tendran que haber sido revisadas por dos colegas, preferiblemente nematologos, elegidos por el autor del artículo, cuyos nombres se incluyan en la carta de presentación al Editor Principal.

F. Se enviaran tres copias de cada colaboración al Editor Principal, cuyo nombre y dirección aparecen en el interior de la portada frontal de NEMATROPICA.

G. Si la colaboración reúne las normas y detalles antes mencionados, el Editor Principal la enviara a uno o más Editores Asociados u otros especialistas para su revision.

H. Cuando el artículo es retornado por los revisores el Editor Principal, si fuese necesario, lo enviará de nuevo al colaborador para su revisión final.

I. Los autores de los artículos aceptados seran informados para que llenen las planillas de órdenes de reimpressiones y conozcan los cargos a abonar por resúmenes, número de páginas, fotos y tablas.

J. Dichos cargos son necesarios para costear parcialmente la impresión de NEMATROPICA. Los resúmenes de más de una página mecanografiada costaran al autor \$6.00 E.E.U.U. por cada $\frac{1}{2}$ página o menos adicional. Los artículos completos y notas de investigación hasta 6 páginas costaran \$75.00 E.E.U.U., con un costo adicional de \$15.00 E.E.U.U. por cada pagina o menos extra. Las fotografías de buena calidad, en blanco y negro son reproducidas a costos adicionales como siguen: ilustraciones de $1, \frac{1}{2}$ ó $\frac{1}{4}$ página (a media tinta) costaran a los autores \$16.00, \$9.00 y \$7.50 E.E.U.U. respectivamente. Las tablas tienen cargos adicionales de la casa editora y costaran a los autores así: tablas de $1, \frac{1}{2}$ ó $\frac{1}{4}$ pagina costaran \$25.00, \$12.50 y \$6.25 E.E.U.U. respectivamente. Estos cargos no seran aplicados unicamente si el autor(es) pueden probar plenamente falta de apoyo economico de las instituciones oficiales o privadas de sus respectivos paises.

K. La conclusión de todas las normas antedichas requieren considerable tiempo para ser completadas. Un minimum de 4 meses es necesario para revisar e imprimir los manuscritos. La impresión de NEMATROPICA toma 3 meses pero el periodo de revisión de los trabajos es variable. Los manuscritos que no completen el período de revisión en 3 meses desde su sumisión al editor seran dejados para la edición siguiente.

OTAN—SUSTAINING MEMBERS—1987

ONTA—MIEMBROS PATROCINADORES—1987

American Cyanamid Company
P.O. Box 29227
Ave. 65 de Infanteria, Km. 9.7
Carolina, Puerto Rico 00929

The Coca-Cola Company
Fred Bistline
Foods Division
P.O. Box 368
Plymouth, FL 32786

Dow Chemical Inter-American, Ltd.
The Chase Manhattan Bank Building
Suite 601
Hato Rey, Puerto Rico 00918

E.I. DuPont de Nemours
Leon de Leon
2121 Ponce de Leon Building
Suite 600
Coral Gables, FL 33126

Great Lakes Chemical Corporation
Rene Weber
P.O. Box 2200
West Lafayette, IN 47906

C. Haeussler and Company, Inc.
169 Quisquella Street
P.O. Box 1703
Hato Rey, Puerto Rico 00919

R. Maldonado and Company, Inc.
G.P.O. Box 3231
San Juan, Puerto Rico 00936

Merck Sharp and Dohme
P.O. Box 3668
Carolina, Puerto Rico 00620

Mobay Chemical Corporation
Andre P. Wybou
Vero Beach Laboratories
P.O. Box 1508
Vero Beach, FL 32960

Ochoa Fertilizer Company, Inc.
G.P.O. Box 3128
San Juan, Puerto Rico 00936

Rhone-Poulenc
Elymar Vea
P.O. Box 125, Black Horse Lane
Monmouth Junction, NJ 08852

Rohm and Haas Company
Puerto Rico Sales Office
1590 General Computer Building
Ave. Ponce de Leon, Suite 108
Rio Piedras, Puerto Rico 00926

Union Carbide Agricultural Products Co.
Constance J. Lavoy
P.O. Box 12014
T.W. Alexander Drive
Research Triangle Park, NC 27709