

CACOPAURUS PESTIS THORNE, 1943  
(NEMATODA: CRICONEMATOIDEA) EN ESPAÑA<sup>(1)</sup>

por  
A. BELLO y C. BELART

Durante el estudio de unas muestras de suelo y raíz de *Syringa vulgaris* L., recogidas en noviembre de 1974 en Madrid, se encontraron numerosas hembras del género *Cacopaurus* Thorne, que por ser la primera vez que se citaba en España nos llevó a un detallado estudio, a microscopía óptica y de « Scanning », que nos permitió su determinación como *C. pestis* Thorne y aportar nuevos datos sobre su morfología.

*C. pestis* fué descrito por Thorne (1943), de una plantación de nogales (*Juglans regia* L.) de California, considerándolo autóctono de los Estados Unidos y parásito específico del nogal; Scotto la Massese (1971 y 1972), lo cita en Francia asociado a *Citrus aurantium* L. y *Rosa indica major* L., y posteriormente Inserra (1973) lo encuentra en Italia, de nuevo sobre nogal.

*Descripción del material estudiado*

*Medidas* (5 hembras): L = 0.23 (0.22-0.27) mm; a = 6.5 (5.8-7.6); b = 2.3 (2.0-2.6); V = 88 (86-96)%; estilete = 71 (55-81)  $\mu$ .

*Descripción*: Cuerpo cilíndrico, obeso, generalmente curvado y con una anchura de 38 (36-42)  $\mu$  (Fig. 1). Cutícula con anillos orna-

---

<sup>(1)</sup> *Cacopaurus pestis* Thorne, 1943 (Nematoda: Criconematoidea) in Spain.

mentados por pequeños tubérculos (Figs. 2 y 3); campos laterales con cuatro surcos longitudinales que a la altura de la vulva se ensancha en forma de huso, (Figs. 2 y 3), en cuyo interior no hemos observado nunca las formaciones esféricas descritas por Thorne (1943), aunque en algunos casos aparecen formaciones circulares (Fig. 3). Anfidios claramente definidos y poro excretor situado aproximada-

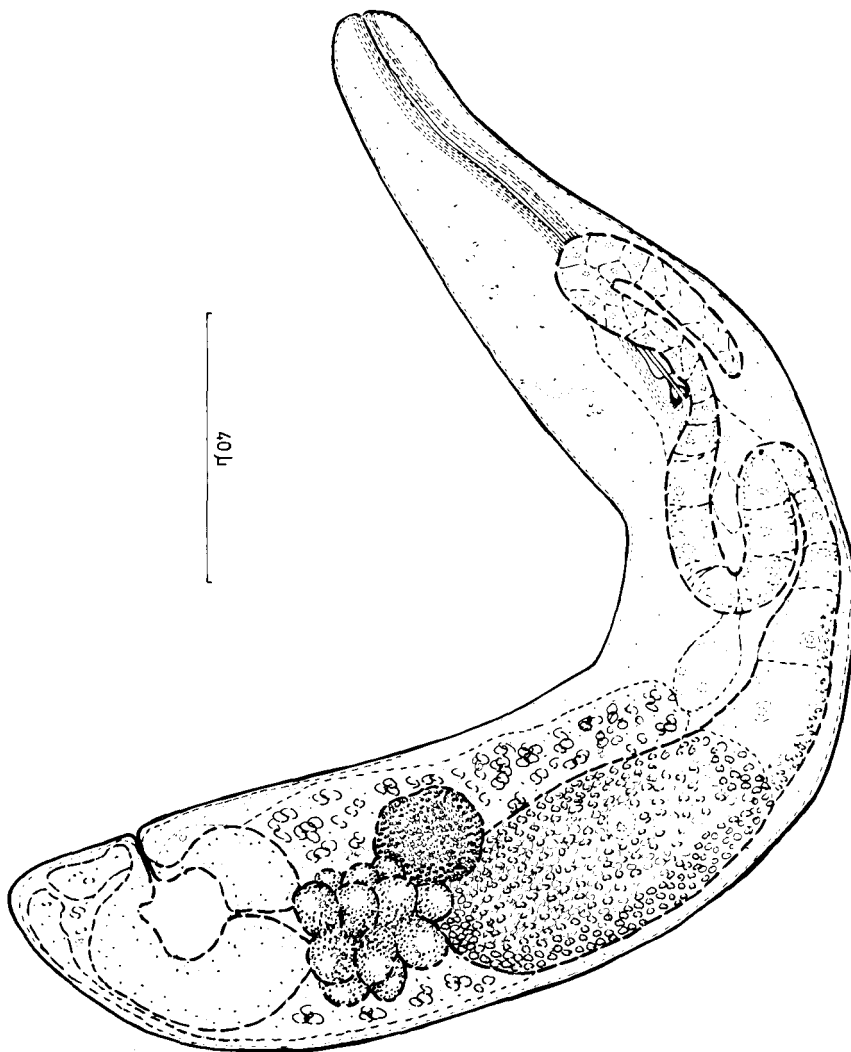


Fig. 1 - Hembra adulta de *Cacopaurus pestis*.

mente al mismo nivel que los nódulos del estilete. Estilete delgado y largo, en la mayoría de los individuos con la parte anterior fuera del cuerpo. Esófago con un procorpus sinusoidal, bulbo medio con valvas bien patentes y bulbo basal piriforme, unido al intestino por un pequeño cardia. Intestino con abundantes granos de grasa, recto corto y bien definido, aunque el ano no siempre es fácil de distinguir. Ovario simple, prodélfico, con dos flexiones, espermateca claramente separada del resto de la gónada; útero con crustaformeria bien patente; vagina corta y vulva sin membranas laterales (Fig. 2).

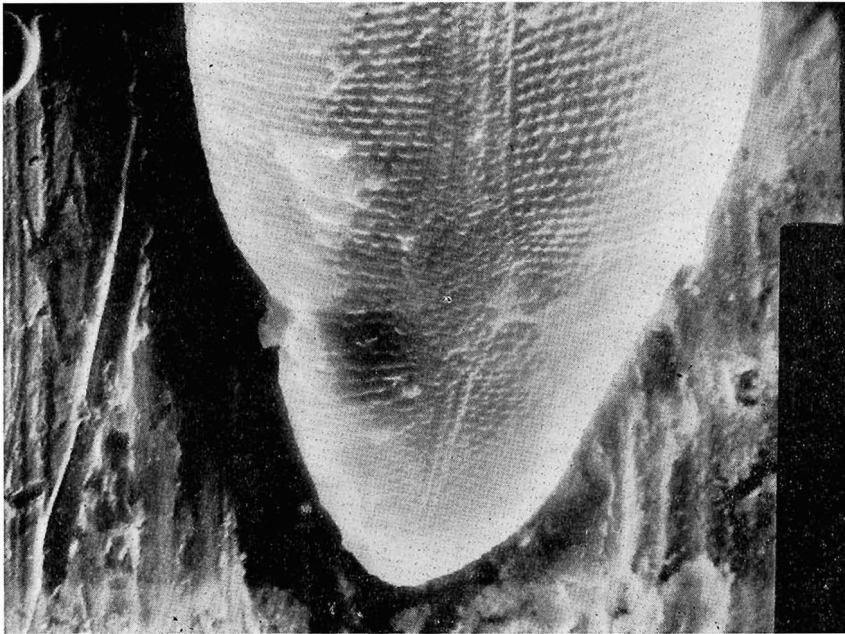


Fig. 2 - Región posterior de una hembra de *C. pestis* al microscopio « Scanning ».

Las medidas y descripción de nuestro material no difieren significativamente de las de los otros autores, siendo muy poco probable que *C. pestis* sea un nematodo específico del nogal y autóctono de los Estados Unidos, Thorne (1943), que posteriormente fuese introducido en Europa, Scotto la Massese (1971), sino una especie cosmopolita y polífaga, que como parece indicar Franklin (1974), podría tener varios patotipos.

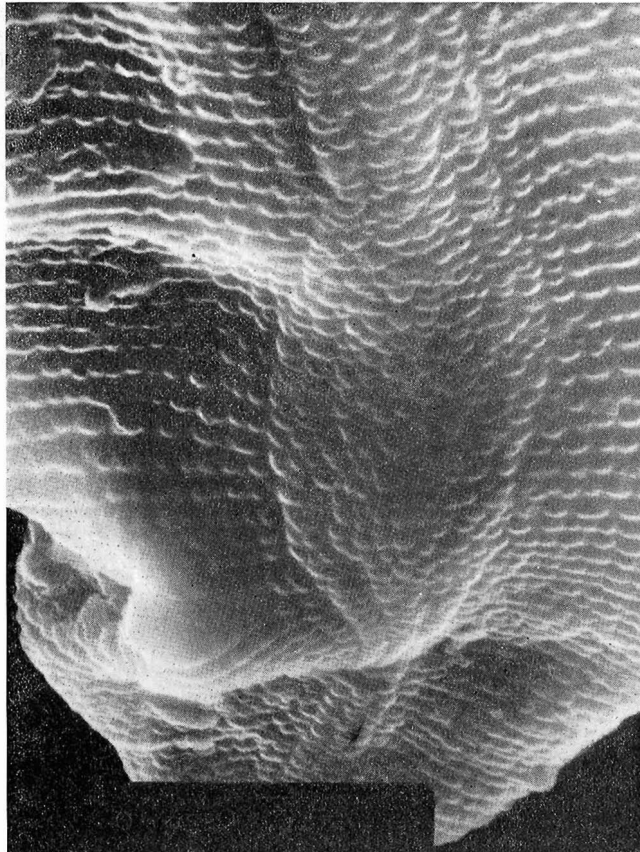
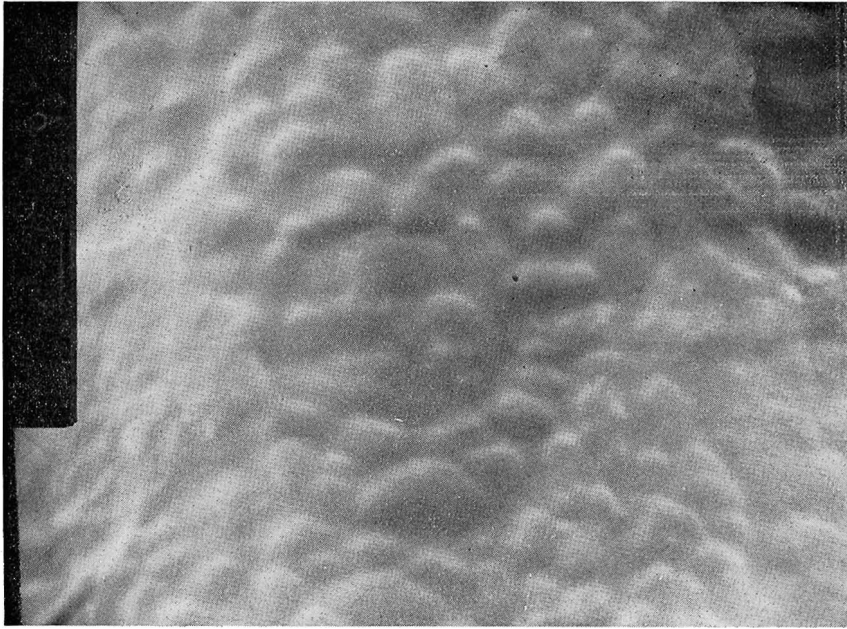


Fig. 3 - Formaciones de los campos laterales de una hembra de *C. pestis* al « Scanning ».

## L I T E R A T U R A   C I T A D A

- FRANKLIN M. T., 1974 - *Cacopaurus pestis*. C.I.H. *Descriptions of Plantparasitic Nematodes*. Commonwealth Inst. of Helminthology, Set. 3: 2 pp.
- INSERRA R., 1973 - Rinvenimento di *Cacopaurus pestis* Thorne in Italia. *Nematol. medit.*, 1: 60-62.
- SCOTTO LA MASSESE C., 1971 - Nouveaux hôtes et nouvelle localisation d'un Nematode (*Cacopaurus pestis* Thorne). *Phytoma*, 233: 1-4.
- SCOTTO LA MASSESE C., 1972 - Nuevos hospedantes y nueva localización de *Cacopaurus pestis*. *FAO Plant Protection Bulletin*, 20: 21.
- THORNE G., 1943 - *Cacopaurus pestis* n. gen., n. sp. (Nematoda: Crinonematinae) a destructive parasite of walnut, *Juglans regia* L. *Proc. helm. Soc. Wash.*, 10: 78-83.

---

Aceptado para la publicación el 5 de junio 1975.