

Nuevas especies del género *Amphelictogon* (Diplopoda: Polydesmida: Chelodesmidae) en Cuba

Antonio R. Pérez-Asso¹

División de Entomología, Museo Nacional de Historia Natural
Plaza de la Cultura, Santo Domingo, República Dominicana

Resumen. Se describen 5 especies nuevas del género *Amphelictogon* para la isla de Cuba, estas son: *A. turquinensis*, *A. blairi*, *A. loomisi*, *A. estebani*, y *A. albertoi*. Se presentan los principales caracteres utilizados para la diferenciación de las especies, así como una clave taxonómica. Se realizan comentarios sobre la ecología y biogeografía de este grupo en la isla.

Abstract. Five new species of the genus *Amphelictogon* (*A. turquinensis*, *A. blairi*, *A. loomisi*, *A. estebani*, and *A. albertoi*) are described for Cuba. A taxonomic key and some comments on the ecology and biogeography of the genus in Cuba are given.

KeyWords. Diplopoda, Polydesmida, Chelodesmidae, *Amphelictogon*, new species, Cuba.

Métodos

Metodología según Pérez-Asso, 1996. Los especímenes examinados se encuentran depositados en las siguientes colecciones: MCZ (Museum of Comparative Zoology, Harvard University, Cambridge, Mass.). MNHNCu (Museo Nacional de Historia Natural, La Habana, Academia de Ciencias de Cuba). ARPA (Colección personal del autor).

Caracteres taxonómicos

Diente paratergal: Situado en el ángulo anterior de los paraterguitos de los segmentos anteriores del cuerpo (Fig. 1E-F).

Nódulos paratergales: Situados en el margen posterior de los paraterguitos de los segmentos centrales del cuerpo (Fig. 1G-J). Pueden presentarse uno, dos o tres nódulos en cada paraterguito.

Callos poríferos: Muy pronunciados en algunas especies o solo ligeramente marcados; a veces son mas evidentes en uno de los sexos (generalmente en las hembras). Hay especies sin callos poríferos, entonces los poros pueden presentarse sobre el margen algo engrosado del paraterguito o sobre el margen normal (Fig. 1A-D).

Patrones de colorido: Uniforme o sea con el dorso y pleuritos de color negro, castaño, o blanco; cuando el dorso es negro o castaño oscuro, los ángulos posteriores de los paraterguitos de los segmentos poríferos pueden ser claros; especímenes con el dorso claro, pueden presentar los pleuritos oscuros y a veces la zona del margen anterior del paraterguito también oscura (Fig. 2A-D). Con an-

cha banda oscura, longitudinal, media dorsal, a travéz de todos los segmentos, y paraterguitos claros (Fig. 2E). Con ancha banda clara, longitudinal, media dorsal, que atraviesa todos los segmentos; a ambos lados de esta también tienen bandas o líneas oscuras a lo largo de todos los segmentos; la banda clara es generalmente continua, las bandas oscuras pueden ser o no continuas, o alcanzar o no toda el área del paraterguito (Fig. 2F-G). Con bandas transversales, contrastantes entre los segmentos poríferos (claros) y los segmentos no poríferos (oscuros), (Fig. 2H). Combinación del patrón de colorido a bandas transversales con el de ancha banda longitudinal central oscura (Fig. 2I). Combinación del patrón de colorido a bandas transversales con el de ancha banda longitudinal central clara (Fig. 2J).

De forma general el patrón de colorido del dorso es el mismo para el metazonito y el prozonito; sin embargo, en el caso de especímenes con patrón de color a bandas transversales contrastantes, cuando el metazonito es claro, el prozonito es generalmente oscuro; rara vez se presentan con el prozonito también claro; siempre que el metazonito es oscuro, el prozonito es también oscuro.

En dependencia del estado de madurez de los adultos, las marcas de color pueden ampliarse o disminuir y la intensidad del color aumentar desde castaño muy claro hasta castaño oscuro o negro.

El collum es una estructura que presenta también diferentes marcas de color y pueden reconocerse, de forma general, las siguientes: Una o dos manchas que tocan el margen anterior del collum (Fig. 3A-G). Una o dos manchas centrales que no tocan ningún margen (Fig. 3I-N). Mancha que toca tanto el margen anterior como el posterior del collum (Fig. 3O-U). Sin mancha (Fig. 3 H).

¹Current Address: P.O. Box 846, Coto Laurel, Puerto Rico 00780

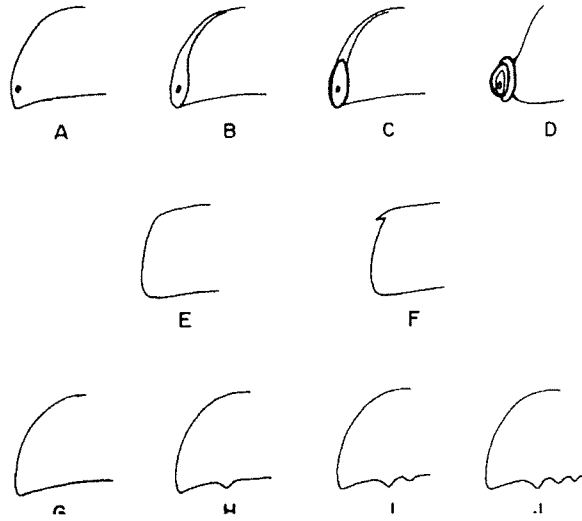


Fig. 1: Poros: A sobre el margen normal; B sobre el margen algo engrosado del paraterguito; C sobre un callo porífero ligeramente marcado; D sobre un callo porífero extremadamente pronunciado. Angulo anterior del paraterguito: E sin diente; F con diente. Margen posterior del paraterguito: G sin nódulo; H con un nódulo; I con dos nódulos; J con tres nódulos.

También han sido usados como caracteres diagnósticos aquellos derivados del color de patas y antenas, ya sean castañas, rojas, rojizas, naranjas o amarillas. Sin embargo, poblaciones de una misma especie pueden mostrar individuos con patas y antenas rojas, rosadas y hasta amarillas.

Otros caracteres taxonómicos son los nódulos dorsales, generalmente diminutos y aislados; por el contrario, el dorso es liso y pulido. Rara vez se observan macrosetas en los segmentos, aunque en ocasiones hay especies que pueden presentarlas en zonas del margen lateral, posterior y en el dorso de los paraterguitos; estas, al parecer, se desprenden con gran facilidad. El epiprocto generalmente no presenta ningún atributo diferenciable entre las especies, aunque, como excepción, puede manifestarse notablemente abultado.

Gonopodos: Presentan el prefemur cubierto de largas setas en la generalidad de las especies. El proceso prefemoral es conspicuo y puede ser utilizado con éxito como estructura diferencial entre las especies dada la gran diversidad de formas que ellos exhiben. El fémur es usualmente cilíndrico y algo ensanchado hacia su porción distal y puede presentar uno o dos dientes en su margen interno; Hoffman (1963) los nombró "basidont y distidont" y son un importante carácter diagnóstico para el reconocimiento de las especies. A continuación del fémur se presenta el postfémur y en la zona de contacto se produce una marcada flexión; el postfemur es largo,

delgado y generalmente enrollado en espiral. Los gonopodos constituyen el atributo morfológico mas importante para la diferenciación de las especies en el género *Amphelictogon*.

Se aprecia dimorfismo sexual, ya que los machos son frecuentemente mas pequeños y aplanados y las hembras mas corpulentas y convexas. Es común la presencia de modificaciones sexuales secundarias en los machos, estas son: diminutos tubérculos cónicos en el esternón, entre el tercer par de patas, y además, tubérculos redondeados entre el cuarto par. Otra modificación relacionada con el sexo, y solo presente en los machos de algunas especies, es el engrosamiento de los fémures de las patas próximas a los gonopodos.

Taxonomía

Polydesmus, Saussure, 1859: 323; 1860: 44. Humbert y Saussure, 1869: 151.
Leptodesmus Bollman, 1888: 336. Carl, J., 1903: 11, pl. 16, figs. 13-14.
Rhacophorus, Bollman, 1888: 88.
Odontopeltis, Pocock, 1894: 512.
Amphelictogon Chamberlin, 1918: 224-232; 1922: 14-15, pl. 5, fig. 6. Loomis, 1938: 460-470, figs. 17-22; 1941: 35-37, pl. 4, figs. a-e. Attems, 1938: 157; 1940: 552. Hoffman, 1959: 287-289, figs. 5-9; 1963: 399-405, figs. 1-6. Torre, 1974: 3-5. González y Golovatch, 1990: 15-20. Pérez-Asso, 1996: 181-216.

Clave para las especies del género *Amphelictogon* Chamberlin

- A. Primera vuelta del postfémur al nivel de la flexión (Grupo *cubanus*, Fig. 4A) 1
- Primera vuelta del postfémur por debajo del nivel de la flexión (Grupos *subterraneus y magnus*, Fig. 4B) 8
- 1. PPF (proceso prefemoral) con porción terminal aserrada 2
- PPF con porción terminal no aserrada 4
- 2. Porción terminal del PPF ancha (Pérez-Asso, 1996: 201, Fig. 2) *cubanus* Chamberlin
- Porción terminal del PPF estrecha 3
- 3. Porción basal del PPF estrechada, con margenes lisos (Fig. 5); paraterguitos con prominentes callos poríferos *turquinensis* especie nueva

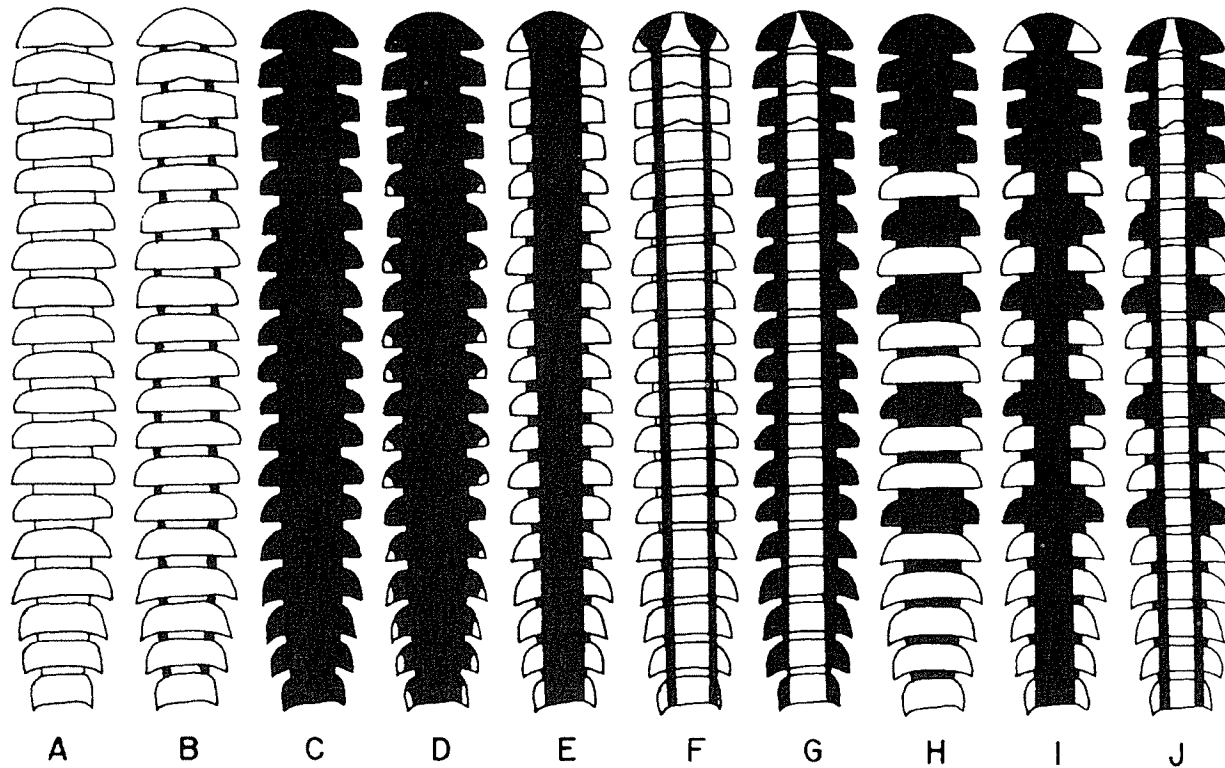


Fig. 2: Patrones de colorido: A-D uniforme; E con ancha banda oscura media dorsal; F-G con ancha banda clara media dorsal; H con bandas transversales contrastantes entre los segmentos poríferos (claros) y no poríferos (oscuros); I combinación del patrón a bandas transversales con el de ancha banda longitudinal oscura. J combinación del patrón a bandas transversales con el de ancha banda longitudinal clara.

- | | |
|---|--|
| <ul style="list-style-type: none"> — Porción basal del PPF ensanchada, margen externo con lóbulo cónico (Pérez-Asso, 1996: 202, Fig. 4); sin callos poríferos <i>dentatus</i> Chamberlin 4. Porción basal del PPF con prominente lóbulo en el margen externo 5 — Porción basal del PPF no lobulada en el margen externo 6 5. Lóbulo subcuadrado, margen interno también lobulado (Pérez-Asso, 1996: 203, Fig. 7); dorso con banda longitudinal media dorsal negra; callos poríferos presentes <i>rex</i> Loomis — Lóbulo del margen externo redondeado, margen interno no lobulado (Fig. 6); dorso con banda longitudinal media dorsal blanca; sin callos poríferos <i>blairi</i> especie nueva 6. Porción central del PPF con prominente lóbulo subcuadrado en el margen interno (Pérez-Asso, 1996: 204, Fig. 9); dorso con marcada diferencia de color entre segmentos poríferos y no poríferos <i>thomasi</i> Pérez-Asso — Porción central o basal del PPF con diminuto lóbulo redondeado en el margen interno (Pérez-Asso, 1996: 203, Fig. 6; 204, Fig. 8); dorso con banda longitudinal media dorsal blanca 7 | <ul style="list-style-type: none"> 7. Epiprocto notablemente ensanchado <i>heteromus</i> Hoffman — Epiprocto no ensanchado <i>propinquus</i> Loomis 8. PPF con nódulos en la cara posterior (grupo <i>subterraneus</i>) 9 — PPF sin nódulos (grupo <i>magnus</i>) 14 9. Nódulos localizados solamente en la porción central del PPF 10 — Nódulos localizados hacia la porción terminal del PPF (Pérez-Asso, 1996: 210, Figs. 19; 211, Fig. 20) 13 10. Fémur con diente distal (distidont) y generalmente también con diente basal (basidont) (Pérez-Asso, 1996: 207, Figs. 12-13; 208, Fig. 15); dorso generalmente con banda longitudinal media dorsal oscura; callo porífero presente; fémures de las patas anteriores engrosados en los machos <i>subterraneus</i> (Saussure) — Fémur solamente con diente distal 11 11. Collum con el margen anterior muy engrosado; dorso con banda longitudinal media dorsal blanca; machos sin callos poríferos (hembras a veces con callos poríferos); fémures de las patas ante- |
|---|--|

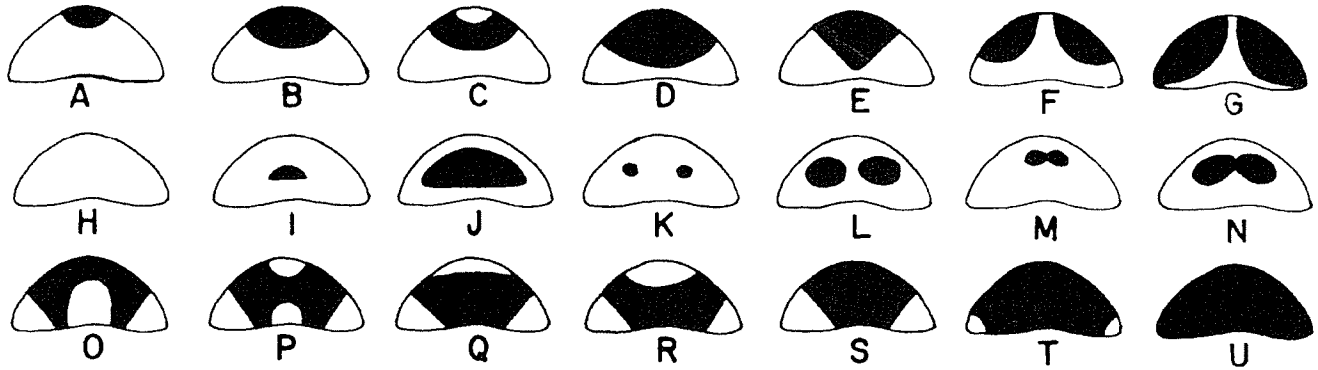


Fig. 3: Marcas del collum: A-G con una o dos manchas que tocan el margen anterior; H sin manchas; I-N con una o dos manchas centrales que no tocan ningún margen; O-U con mancha que toca tanto el margen anterior como el posterior.

- riores de los machos no conspicuamente modificados; gonopodos según Pérez-Asso, 1996: 209, Fig. 16 *strumosus* Loomis
- Collum con el margen anterior no modificado 12
- 12. PPF claramente bilobulado en su margen externo, porción terminal largamente acuminada, fémur muy amplio en su porción superior con prominente diente distal, postfémur normal (Fig. 7); dorso con banda media dorsal amarilla; sin callos poríferos *loomisi* especie nueva
- PPF con un solo lóbulo en su margen externo; la porción terminal laminar, cortamente acuminada en el ápice, diente distal pequeño, postfémur muy desarrollado (Pérez-Asso, 1996: 210, Fig. 18); dorso de color uniforme; en las hembras se presentan callos poríferos *hoffmani* Pérez-Asso

- 13. Dimensiones de 19.2 x 3.09 en machos y 20.76 x 3.15 en hembras; dorso con segmentos poríferos y no poríferos de diferente colorido *obscurus* Chamberlin
- Dimensiones de 26.22 x 3.81 en machos y 27.7 x 4.1 en hembras; dorso con el patrón de colorido combinado, o sea, segmentos poríferos y no poríferos de diferente colorido (bandas transversales) con banda longitudinal media dorsal blanca o negra *pallidipes* Chamberlin
- 14. PPF sin diente distal 15
- PPF con diente distal 17
- 15. Fémur notablemente ensanchado, de forma que oculta casi completamente el PPF (Fig. 9); dorso de color uniforme *albertoi* especie nueva
- Fémur normal 16
- 16. PPF con la porción terminal curvada hacia el exterior (Fig. 8); dorso con segmentos poríferos y no poríferos de diferente colorido *estebani* especie nueva
- PPF con la porción terminal mas o menos recta (Pérez-Asso, 1996: 213, Fig. 23); color del dorso uniforme *magnus* (Bollman)
- 17. Callos poríferos presentes; dorso de color uniforme; gonopodo con fémur cilíndrico, largo y delgado, PPF curvado (Pérez-Asso, 1996: 213 Fig. 24) *flexus* Loomis
- Callos poríferos ausentes; dorso usualmente con diferencia de color entre segmentos poríferos y no poríferos 18
- 18. PPF recto, pronunciado lóbulo redondeado en la porción central del margen interno, fémur apenas ensanchado en su porción terminal, con prominente diente distal agudo (Pérez-Asso, 1996: 214, Fig. 25) *alayoni* Pérez-Asso

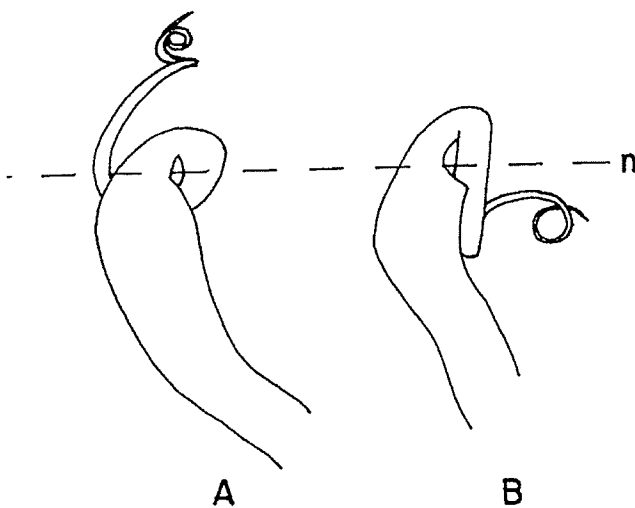


Fig. 4: Tipos de flexión: A gradualmente curvada, la primera vuelta del postfémur al nivel de la flexión; B aguda, la primera vuelta del postfémur por debajo del nivel de la flexión. n (nivel de la flexión).

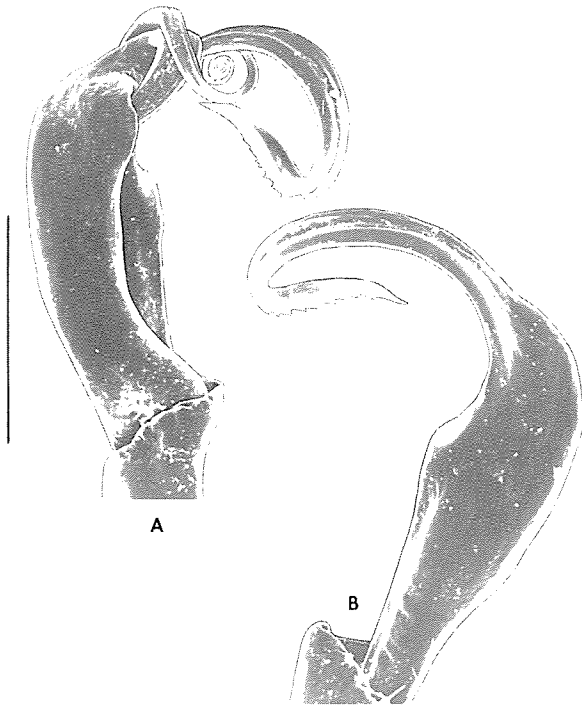


Fig. 5: *Amphelictogon turquinensis* especie nueva: A gonopodo; B proceso prefemoral. Escala: 0.5 mm.

— PPF curvado, fémur notablemente ensanchado en su porción terminal, diente distal obtuso (Pérez-Asso, 1996: 214, Fig. 26)....*garridoi* Pérez-Asso

Amphelictogon turquinensis, especie nueva

Figs. 5A-B, 10A, 11

Tipos. Holótipo macho 1880; parátipos hembras 1278-1279; cima del Pico Turquino (1974 m.s.n.m.), Sierra Maestra, Santiago de Cuba; bajo piedras, en zona antropizada; E. Alfaro y R. Thomas; agosto 10, 1989. MNHNCu.

Material adicional. Hembras 1349-1350, juveniles 1351-1356; El Cardero, S. Maestra, S. de Cuba; bajo piedras del camino; A. R. Pérez-Asso y E. Alfaro; agosto 11, 1989. MNHNCu.

Etimología. El epíteto específico alude a la localidad tipo de esta especie.

Diagnosis. Gonopodos con el proceso prefemoral con el margen externo liso y con pequeño lóbulo en el margen interno hacia la porción central; porción terminal larga y acintada, con el ápice muy agudo; el borde externo aserrado. Fémur no ensanchado, algo curvado; primera vuelta del postfémur al nivel de la flexión (Fig. 5). Dorso cóncavo en

ambos sexos y de color castaño uniforme desde el collum al epiprocto. Patas y antenas amarillas. Ángulo anterior de los paraterguitos con un diente en los segmentos iniciales y con nódulo espiniforme en el margen posterior de algunos segmentos. Poros abriendo lateralmente sobre prominentes callos poríferos en ambos sexos.

Holótipo. Largo 29.16, ancho 4.25. Dorso castaño uniforme; pleuritos castaños, algo mas claros que el dorso; esternitos castaño muy claro. Patas amarillas, pero todos los artículos con un anillo distal estrecho castaño; antenas amarillas. Diente en el ángulo anterior de los paraterguitos del cuarto segmento; nódulos en el margen posterior de los segmentos 6-10.

Variabilidad. Machos: N=2, largo 28.91 (28.66-29.16), ancho 4.25. Hembras: N=2, largo 37 (36-38), ancho 5.6 (5.45-5.75). El dorso cóncavo en ambos sexos (las hembras son mas largas y anchas que los machos) y de color castaño uniforme (Fig. 10A). Pleuritos castaños, algo mas claros que el dorso. Esternitos castaño muy claro. Patas amarillas, pero en los machos todos los artículos con un anillo distal estrecho, castaño, que apenas se aprecia o no en las hembras (puede tratarse de una modificación sexual secundaria de los machos). Antenas amarillas. Diente en el ángulo anterior de los segmentos 3-8, pero es un caracter muy variable, pudiendo presentarse en solo uno o pocos segmentos y en las hembras el diente es muy conspicuo. Margen posterior de los segmentos con tubérculo espiniforme en los segmentos 5-11, pero éste es un caracter también muy variable y a veces el nódulo no aparece en el margen, sino detrás. Poros abriendo lateralmente sobre prominentes callos poríferos; en los segmentos no poríferos los paraterguitos son muy pequeños en los machos y en las hembras; a partir del sexto segmento están reducidos a un proceso espiniforme. Machos sin tubérculos cónicos entre el tercer par de patas.

Teratologías. Macho 1278, seg. 9 sin callo porífero ni poro en el paraterguito izquierdo.

Distribución. El Cardero y la cima del Pico Turquino (Fig. 11).

Amphelictogon blairi especie nueva

Figs. 6A-B, 10B, 11

Tipos. Holótipo macho 1502; parátipos machos 1498-1501, 1503-1508, hembras 1509-1513; La Pimienta, 2 km. al sur de la Tabla, Baire, Santiago de Cuba; en la base de farallones cársicos, bajo hojaras-

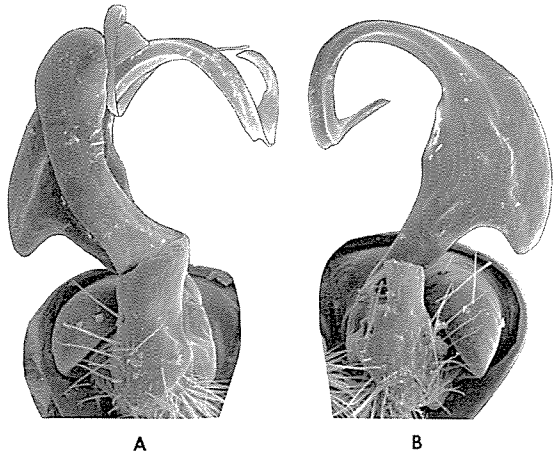


Fig. 6: *Amphelictogon blairi* especie nueva: A gonopodo; B proceso prefemoral. Escala: 0.5 mm.

ca y piedras, en cafetal; B. Hedges, A. R. Pérez-Asso y E. Alfaro; agosto 15, 1989.

Material adicional. Machos 2207-2211, hembras 2212-2217; loc. idem; O. Garrido y E. Alfaro; julio 5, 1990. Machos 2180-2186, hembras 2187-2190, juveniles 2191-2195; Simpatia, carretera de Ramón de las Yaguas al Caney, Santiago de Cuba; bajo piedras, cerca del río Baconao; A. R. Pérez-Asso y O. Garrido; julio 3, 1990. Todos depositados en el MNHNCu, excepto los parátipos 1506 y 1510 que están depositados en el MCZ.

Etimología. El epíteto específico en honor al herpetólogo Blair Hedges, colector de esta nueva especie.

Diagnosis. Gonopodos con el proceso prefemoral con un pronunciado lóbulo redondeado en el tercio basal del margen externo; margen interno casi liso; porción terminal con tendencia a doblarse o enrollarse. Fémur subcilíndrico y algo curvado; primera vuelta del postfémur al nivel de la flexión (Fig. 6A). Dorso con banda blanca longitudinal media dorsal. Margen posterior de los paraterguitos con un pequeño nódulo. Sin callos poríferos.

Holótipo. Largo 22.33, ancho 3.3. Cabeza castaño claro, gena y clipeus blanco. Collum con dos manchas castaño claro; banda blanca media dorsal desde el collum hasta el último segmento; a ambos lados de ésta una banda castaño claro, también a lo largo de todo el cuerpo; paraterguitos blancos; epiprocto blanco; hipoprocto y valvas anales blancas; esternito blanco; pleuritos castaños; antenas rojas, pero el artículo basal blanco; patas con los dos primeros artículos basales blancos y el tercero blanco en su mitad inicial; la distal rosada al igual que el resto de los artículos. Paraterguitos sin diente en el

ángulo anterior; margen posterior de los mismos con un nódulo a partir del quinto segmento. Dorso con tubérculos aislados. Poros abriendo hacia el lado y hacia arriba desde el margen poco engrosado del paraterguito. Esternón entre el tercer par de patas con diminutos tubérculos cónicos.

Variabilidad. Machos: N=16, largo 22.36 (20.33-24.66), ancho 3.28 (3.0-3.6). Hembras: N=13, largo 24.50 (22.66-26.66); ancho 3.56 (3.3-4.0). Dorso con semejante colorido en todos los segmentos; el collum puede presentar dos manchas castañas o no presentar mancha alguna. El cuerpo puede estar atravesado por una banda blanca media dorsal que va desde el collum hasta el último segmento y entonces a ambos lados de ésta aparece una banda oscura continua o no (a veces desaparece hacia los últimos segmentos); los paraterguitos de todos los segmentos son blancos (Fig. 10B). De otra forma los especímenes pueden ser también uniformemente claros, ya sean blancos o de un tono castaño muy claro, por lo que entonces no se aprecia la banda clara central. Epiprocto blanco. Esternito blanco; pleuritos castaños. Antenas rojas; primer segmento blanco. Patas con artículos 1 y 2 blancos, 3 con una porción basal blanca y el resto rosado, otros artículos rosados. Dorso de los paraterguitos con tubérculos aislados. Ángulo anterior de los segmentos 2-4 sin dientes o con un pequeño diente en los machos; en hembras, con diente más evidente; a veces no todos esos segmentos presentan el diente. Margen posterior de los paraterguitos recto y generalmente con un nódulo conspicuo; rara vez algún segmento con dos nódulos por paraterguito. Los poros abren sobre el margen ligeramente engrosado de los paraterguitos; en las hembras generalmente sobresalen. En los machos el esternón del tercer par de patas presenta diminutos tubérculos cónicos y el cuarto par de patas inconspicuos tubérculos redondeados.

Distribución. Además de la localidad tipo (La Pimienta), se encuentra en Simpatia, cerca del río Baconao (Fig 11).

Amphelictogon loomisi, especie nueva

Figs. 7A-B, 10C, 11

Tipos. Holótipo macho 132; parátipos macho 133, hembra 136; los alrededores del Hotel Los Pinos, Topes de Collantes, Trinidad. Sancti Spiritus; en hojarasca y bajo piedras; A. R. Estrada; enero 27, 1980. MNHNCu.

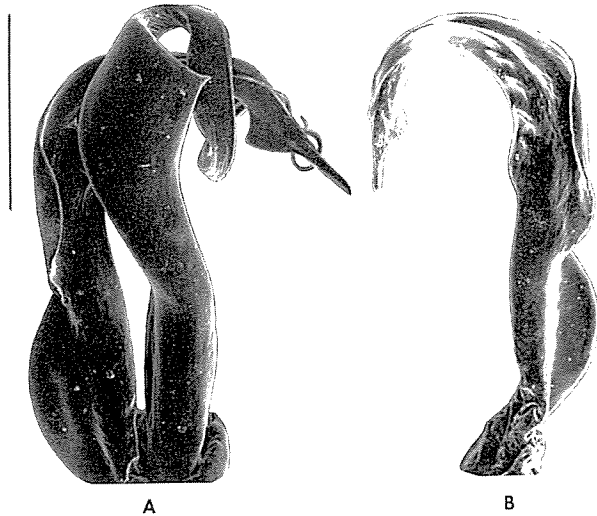


Fig. 7: *Amphelictogon loomisi* especie nueva: A gonopodo; B proceso prefemoral. Escala: 0.5 mm.

Material adicional. Hembras 524-525, juveniles 523, 526-527; El Naranjo, Sierra del Escambray, Cumanayagua, Cienfuegos; en hojarasca, en farallones calizos; A. R. Pérez-Asso. diciembre 24, 1986. ARPA. Macho 1655; Topes de Collantes; A. R. Estrada; junio, 1989. MNHNCu.

Etimología. El epíteto específico en honor a H. F. Loomis, quien realizara importantes contribuciones al conocimiento de los diplópodos de Cuba.

Diagnosis. Gonopodos con el proceso prefemoral bilobulado en el margen externo; porción terminal con lámina ancha y acuminada en el extremo; fémur muy amplio arriba y con prominente diente distal (Fig. 7). Dorso con ancha banda longitudinal media dorsal amarilla a lo largo de todo el cuerpo; patas y antenas amarillas. Dos nódulos en el margen posterior de casi todos los paraterguitos. Sin callos poríferos. Machos con tubérculos prominentes entre el tercer y cuarto par de patas.

Holótipo. Dimensiones 40.0 X 5.1. Dorso con banda amarilla media dorsal muy ancha, una estrecha banda castaña a lo largo de ésta, algo mas ancha sobre los paraterguitos de los segmentos no poríferos; hacia los segmentos terminales se hace discontinua (Fig. 10C). Collum amarillo, con mancha castaña a ambos lados de la línea media y hacia el margen anterior; pleuritos amarillos; patas y antenas amarillas; epiprocto amarillo. Diente en el ángulo anterior de los paraterguitos de los segmen-

tos 3-6; dos nódulos en el margen posterior de los paraterguitos 5-15, un solo nódulo en 16-17.

Variabilidad. Machos: N=3, largo 40.0 (33.0-43.0), ancho 5.3 (5.1-5.5); hembras: N=3, largo 39.6 (36.0-42.0), ancho 5.4 (4.6-5.9). Dorso con las bandas castañas continuas o no en los segmentos terminales y mas anchas sobre los paraterguitos de los segmentos no poríferos; en los segmentos poríferos entre el margen lateral de los paraterguitos y la banda castaña hay una amplia zona amarilla. Diente en el ángulo anterior de los segmentos (2)-3-6-(7-8). Dos nódulos en el margen posterior de los paraterguitos 5-15, o en menos, y un nódulo en el margen posterior de los 16-17, a veces desde el 11. Puede observarse aislados tubérculos sobre el dorso de los paraterguitos.

Distribución. Topes de Collantes y El Naranjo, en el Macizo del Escambray (Fig. 11).

Nota. Loomis (1938: 470), comenta sobre un espécimen hembra de Buenos Aires, Montañas de Trinidad (Darlington; mayo 8, 1936); el cual es presentado como *Amphelictogon* sp. y donde pronostica que pudiera tratarse de una especie nueva, pero que dada la complejidad del género no era recomendable describirla en base a caracteres superficiales.

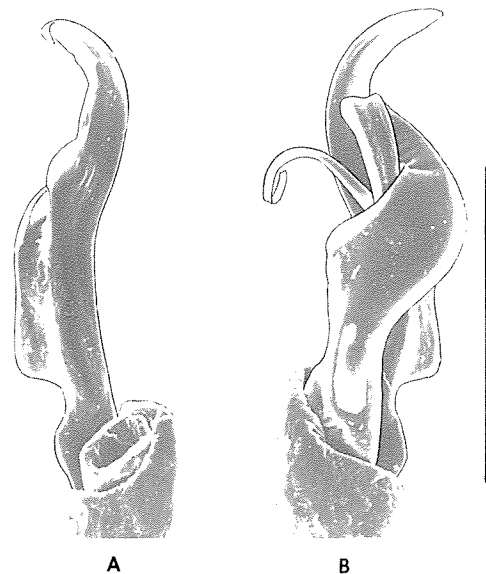


Fig. 8: *Amphelictogon estebani* especie nueva: A proceso prefemoral; B gonopodo. Escala: 0.5 mm.